

◎ 國家人權博物館籌備處

上班時間: 星期一~星期五, 上午9時至18時

◎ 綠島人權文化園區

地址: 95142 台東縣綠島鄉將軍岩20號

電話: 089-671095

開放時間: 星期一~星期日, 上午9時至17時

◎ 景美人權文化園區

地址: 23150 新北市新店區復興路131號

電話: 02-22182438

開放時間: 星期二~星期日, 上午9時至17時, 星期一休園。

兩處人權文化園區, 皆為免費參觀。

◎ 綠島人權文化園區

定時導覽:

5月~9月: 每日8場

上午08:30~11:30 (每小時1場); 下午14:00~17:00 (每小時1場)

10月~4月: 每日6場

上午08:30~10:30 (每小時1場); 下午14:00~16:00 (每小時1場)

預約導覽:

歡迎各學校、機關、團體預約, 預約電話: 089-671-095

(請於參觀前一天電話預約)

◎ 景美人權文化園區

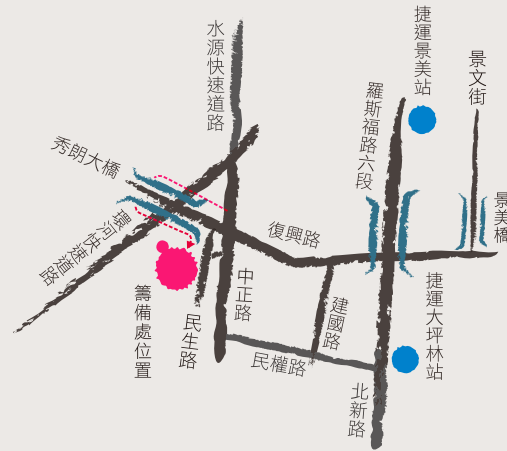
定時導覽:

每日2場, 上午10:30、下午14:30

預約導覽:

歡迎各學校、機關、團體預約, 預約電話: 02-8219-2692

(提供中、英文團體導覽, 請於參觀前一天電話預約。)



大眾運輸

步行

新店線大坪林站1號出口 → 民權路 → 右轉建國路 → 復興路口左轉後往秀朗橋方向步行約10分鐘, 本籌備處位於秀朗橋旁。

公車 (莊敬中學站下車)

搭乘290、672、673、905、906、909、918、1073、綠2、綠3、綠5、綠6、綠8、10路木柵「莊敬中學站」下車。

捷運轉乘公車

新店線大坪林站1號出口 → 至對面乘坐918、綠3、綠8至「莊敬中學站」下車。

新店線大坪林站4號出口 → 搭乘綠10至「莊敬中學站」下車。

自行開車

南下

1. 羅斯福路直走 (往新店方向) → 右轉民權路 → 右轉建國路 → 左轉復興路直行於秀朗橋靠右迴轉至本園區 (不上秀朗橋)。

2. 水源快速道路 (靠左邊內側行駛) 新店出口下 → 直行中正路 → 復興路口右轉於秀朗橋下迴轉至本園區 (不上秀朗橋)。

北上

1. 北新路三段 (往台北方向) → 左轉民權路 → 右轉建國路 → 左轉復興路於秀朗橋下迴轉至本園區 (不上秀朗橋)。

2. 環河路 (往北方向) → 靠右側行駛溪園路於秀朗橋復興路口右轉至本園區。

大客車 (遊覽車)

環河路 (往北方向) → 靠右側行駛溪園路於秀朗橋復興路口右轉至本園區。

高速公路

國道三號安坑交流道下 → 左轉環河路 (往北方向) → 靠右行駛溪園路於秀朗橋復興路口右轉至本園區。

地址 | 23150 新北市新店區復興路131號

TEL | 02-22182438

FAX | 02-22182436

網址 | www.nhrm.gov.tw

Facebook | www.facebook.com/JMHRI



官方網站



FACEBOOK



成立

「國家人權博物館籌備處」於民國100年10月19日成立，100年12月10日正式掛牌運作。籌備處下轄兩個人權文化園區－「景美人權文化園區」與「綠島人權文化園區」，兩園區過去皆為「白色恐怖時期」最重要的歷史場景，承載了許多政治受難者與家屬的生命故事與回憶，是見證中華民國邁向民主的重要場域，亦是推廣人權教育的最佳的場所。



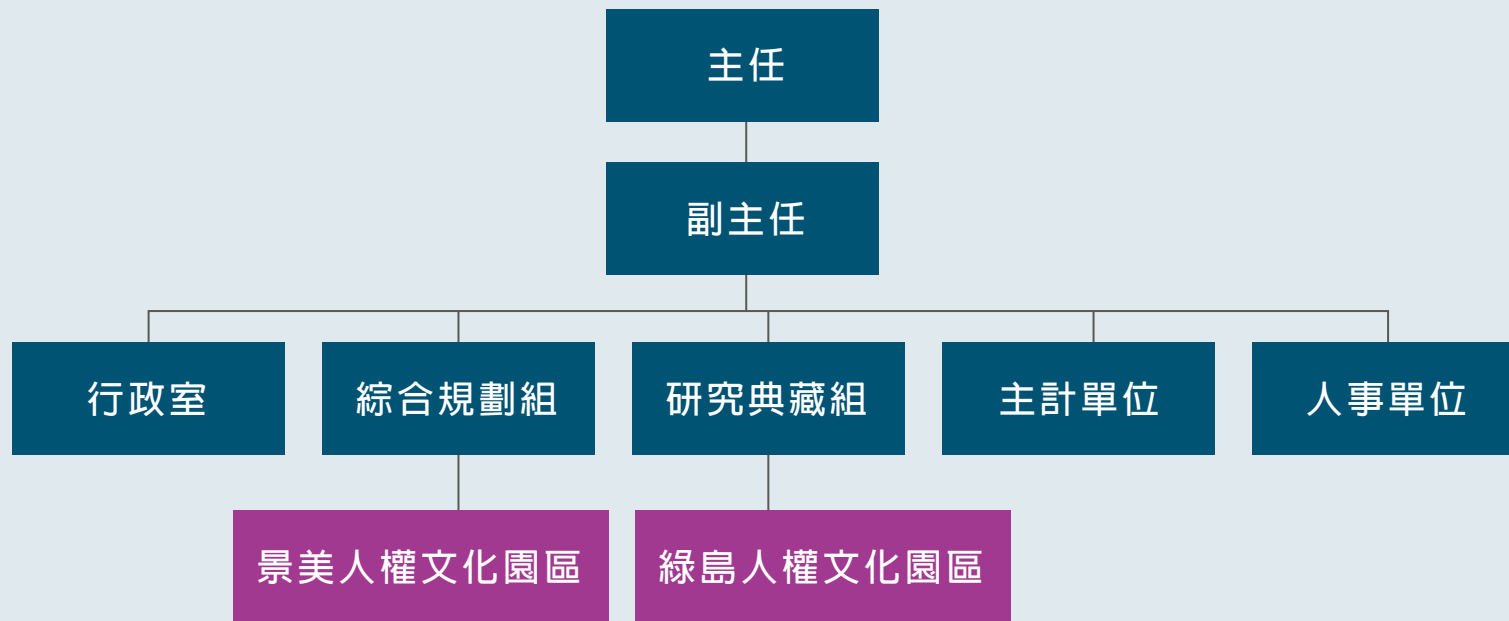
定位

「國家人權博物館」之定位現以綠島、景美兩人權文化園區所呈現之「政治人權」為核心，朝現地保存型博物館方向規劃經營。

現階段業務

本處重點業務主要包括：政治受難者口述歷史訪談工作、歷史場景復原、人權史料暨文物研究典藏、人權教育推廣及展示規劃，並積極與國內外博物館及人權組織團體進行交流，以厚積臺灣人權發展成果。

組織架構



景美人權文化園區

「景美人權文化園區」位於新北市，面積約為3.64公頃。前屬臺灣警備總司令部軍法處看守所，在戒嚴時期為政治犯羈押、起訴、審判及代監執行的監禁場所。目前園區重點工作放在現址保存、檔案、文物蒐集及典藏研究，避免歷史資料檔案流失，並積極辦理展示規劃及推動人權教育工作。



綠島人權文化園區

「綠島人權文化園區」位於綠島東北角，占地面積約為32公頃，為前國防部綠島感訓監獄，係白色恐怖時代判刑確定後之「政治犯」發監執行的監獄。當前園區重點工作放在現址保存及發展負面文化遺產觀光，以人權歷史、和平文化、島嶼生態為發展主軸，主要業務包含研究、展示、教育推廣及發展文化觀光等工作。